

広報 にしあいづ

ようこそ！ こゆりちゃん



町のイメージキャラクター「こゆりちゃん」が、7月6日と7日に町内の保育所を訪れました。

子どもたちと握手したりハグしたり、大人気の「こゆりちゃん」でした。【写真：尾野本保育所】



Nishiaizu NO.622

2076 8月号
(平成22年)

主な内容

- ICTのまちづくりに向けて.....P2~3
- 小学校統合に向けた町の基本方針.....P4
- 浄化槽を設置して快適生活.....P5

編集と発行 福島県耶麻郡西会津町役場
☎0241-45-4536 (企画情報課)
Eメール kikaku@town.nishiaizu.fukushima.jp
<http://www.town.nishiaizu.fukushima.jp/>

「ICTのまちづくり」に向けて

平成20年度から進めている「ケーブルテレビ高度化事業」の第2期整備工事が今年度から始まります。

第1期整備工事に引き続き、ケーブルテレビの伝送路を光ケーブル化し、来年度には町内全域で完了する予定です。

光ケーブルに張り替えることにより、高度な情報通信網を活用した地域経済の活性化、テレワーク環境の整備など「ICTのまちづくり」がより一層推進されます。

第2期整備工事該当地区

尾野本地区	程窪、泥浮山、長桜、小杉山、黒沢、出ヶ原、牛尾、山口
群岡地区	上野尻1（新村）を除く自治区
新郷地区	荒木、高目、小清水、漆窪、呼賀、平明、原、新村、樟山、滑沢、滝坂
奥川地区	全自治区

第2期整備工事の概要

◆幹線および加入者宅への引込線の光ケーブル化

今年度と来年度の2カ年で、2期整備工事該当地区（左表参照）の幹線光ケーブル敷設工事と加入者宅への引込線を同軸ケーブルから光ケーブルに張り替える工事を行います。

あわせて、加入者宅に設置している保安器をV-ONU（放送用機器）に取り換え、宅内にD-ONU（通信用機器）を設置します。
※既にケーブルテレビに加入している方は、工事に伴う費用負担はありません。

◆V-ONU
（放送用機器）



◆D-ONU
（通信用機器）



◆第2受信施設の設置

現在、ケーブルテレビで放送する地上デジタル放送の電波を受信するため、青坂地区に受信施設（アンテナ）を設置しています。これに加え、荒木地区にも受信施設を設置します。

荒木地区は標高が高く、会津若松方面の見通しが良いため、電波を良好に受信することができます。これにより一方に障害が発生した場合でも途切れずに放送ができるようになります。



◆中継局（奥川サブセンター）の整備

光ケーブルを伝わるテレビとインターネットの信号は、長距離になると次第に弱くなります。このため、奥川中町地区に中継局（サブセンター）を整備し、弱くなった信号を増幅することで遠方の加入者宅まで確実に伝わるようにします。また、中継局には2つのルートで信号を送り、万一方のルートに障害が起きても途切れにくい仕組みを作ります。



【問い合わせ先】

ケーブルテレビ放送センター

☎ 45 | 4 4 6 1

アナログテレビ放送は 来年7月で終了します

平成23年7月24日までにアナログテレビ放送が終了し、すべてのテレビ放送はデジタル放送に移行します。

ケーブルテレビでは既にデジタル放送を開始していますので、加入している方はアナログ放送終了後も、デジタル放送をご覧になれます。



◆地上デジタル放送の視聴方法

① デジタルチューナーを内蔵したテレビを用意する

② デジタルチューナーを内蔵した録画機器（ブルーレイレコーダー、HDDレコーダーなど）を用意する

③ 簡易デジタルチューナーを用意する

④ デジタルパックに加入する

※②～④はアナログテレビをそのまま使用する場合

デジタルパック料金 (STB1台当たり)

加入金	3,000円
月額使用料	1,000円 (2台目以降800円)

※月額基本料金1,500円に加算となります。



STB
(ケーブルテレビ用デジタルチューナー)

◆BS・CSデジタル放送の視聴方法(デジタルパック)

BS・CSデジタル放送を視聴する場合は、デジタルパックへの加入が必要です。

デジタルパックに加入し、STB(ケーブルテレビ用デジタルチューナー)をレンタルしていただくことで、地上デジタル放送以外にBS・CSデジタル放送を40チャンネル以上(二部有料)視聴できます。

また、このSTBを利用すると従来のアナログテレビでもデジタル放送を視聴できます。

デジタル放送チャンネル一覧表

種別	チャンネル名	ジャンル	種別	チャンネル名	ジャンル	種別	チャンネル名	ジャンル
地上デジタル	NHK総合	総合	デジタルパック(CS)	チャンネル700	地域	その他有料チャンネル	JスポーツPlus	スポーツ
	NHK教育	総合		フーディーズTV	料理		フジテレビONE	スポーツ
	福島中央テレビ	総合		Act On TV	趣味		フジテレビTWO	総合
	福島放送	総合		Jスポーツ ESPN	スポーツ		アンジアンドラマTV	ドラマ
	テレビユー福島	総合		スカイA sports+	スポーツ		衛星劇場	映画
	福島テレビ	総合		G+Sports&NEWS24	スポーツ		東映チャンネル	映画・ドラマ
	さゆりチャンネル	自主放送		ゴルフネットワーク	スポーツ		グリーンチャンネル	競馬
デジタルパック(BS)	BS日テレ	総合		チャンネルNECO	映画・ドラマ		グリーンチャンネル2	競馬
	BS朝日	総合		ファミリー劇場	ドラマ		スターチャンネルCS	映画
	BS-TBS	総合		時代劇専門チャンネル	ドラマ		スターチャンネルプラス	映画
	BSジャパン	総合		FOX	ドラマ		スターチャンネルクラシック	映画
	BSフジ	総合		スーパードラマTV	ドラマ		スターチャンネル(ハイビジョン)	映画
	BSイレブン	総合		ザ・シネマ	映画		NHK BS1	総合
	トゥエルビ	総合		スペースシャワー-TV	音楽		NHK BS2	総合
	BSウェザーニュース(データ)	天気	歌謡ポップスチャンネル	音楽	NHKデジタルハイビジョン	総合		
			キッズステーション	アニメ	デジタルWOWOW	総合		
			アニマックス	アニメ				
		日テレニュース24	ニュース					
		朝日ニュースター	ニュース					
		ヒストリーチャンネル	ドキュメンタリー					
		ナショナルジオグラフィックチャンネル	ドキュメンタリー					

※アナログテレビ放送終了にあわせて、BS・CSのアナログ放送も終了します。このため、ご家庭にあるアナログ放送用のホームターミナルではBS・CS放送が視聴できなくなります。

※その他有料チャンネルをご覧いただくには別途料金が必要です。

小学校統合に向けた町の基本方針

町では、教育効果を高めるために、早期に5校を1校に統合することが望ましいとの町小学校適正配置審議会の答申を受け、「小学校統合に向けた町の基本方針」を策定したことから、7月5日から20日にかけて、町内5地区で説明会を開催しました。

今月号では、町の基本方針と地区説明会の主な意見などについてお知らせします。

「小学校統合に向けた町の基本方針」

◆統合小学校の開校は平成24年4月と定めて作業を進める。

◆統合小学校の校舎は西会津中学校の隣接地とし、新築整備に向け速やかに検討を開始するが、整備までの間は野沢小学校の既存校舎を活用する。

◆統合小学校への遠距離通学児童は、スクールバスでの送迎を基本とし検討する。

◆統合小学校の開校や学校整備にあたっての重要事項は、学校関係者と町民の代表で組織する統合推進委員会を設置し、協議の上を進める。

◆新校舎の建設は大きな財源を要し、直ちに事業着手することは困難であるが、国の補正予算など有利な財源が生じた場合には、直ちに対処できるよう、仮校舎での統合準備と同時並行で新校舎建設の準備作業を進める。

「町の基本方針に基づく教育委員会の取り組み」

◆各小学校の閉校記念事業の予算化など支援をする。

◆統合小学校の校名、校歌、校章や校旗を児童・保護者や町民から公募し決定する。(校歌については公募後、専門家に依頼)

◆統合小学校の教育目標、教育課程、運動着や上履き、またPTA、放課後子どもプランなどを検討し決定する。

◆県教育委員会との協議など、統合に向けての手続きを進める。
◆直通スクールバスによる送迎の在り方を検討し決定する。

地区説明会での主な意見

Q. 小中連携教育とは？

A. 全国的な課題だが、小学校から中学校に進学すると環境が大きく変わり、

中学校生活に適應できない子どもが多い(通称、中一プロブレム)。そこで、小学校から中学校のつなぎをスムーズにするため、小中学校の連携を緊密に図っていく。

Q. 5つの学校が統合することになるので、皆で新しい学校をスタートするという意識付けが必要では？

A. 平成24年4月の開校は、仮校舎ではあるが、当然、新しい校名、新しい校歌でスタートする。不登校やいじめなどが生じないようなきめ細かな指導と共に、皆が同じ西会津の子どもでもあるという指導の機会を意図的に作り開校を迎えたい。

Q. 直通スクールバスはどのような運行となるのか？

A. これから検討を進めるが、家を出発するのが、現在より30分早くなったのでは、子どもの負担が大きい。例えば、奥川であれば今ままでおりの方法で奥川小まで集まってもいい、そこから統合小まで直通で運行するようなことが望ましいと考えている。

Q. 閉校記念事業の内容は？
A. 各々の学校で特色のある内容を検討していただき、それに対して支援していきたい。

Q. 廃校利用の考えは？

A. 使用用途によっては、耐震補強工事など多額の予算が必要となるので、地域の皆さんの考えを聞きながら検討していきたい。

【問い合わせ先】

教育課 学校教育係

☎ 45-2216

企画情報課 企画政策係

☎ 45-4536



浄化槽を設置して快適生活

町では、町民すべての方に清潔で快適な居住環境を提供するため、「公共下水道」や「農業集落排水」の整備区域に含まれない地域にお住まいの皆さんに合併処理浄化槽を設置する個別排水処理施設事業を実施しています。

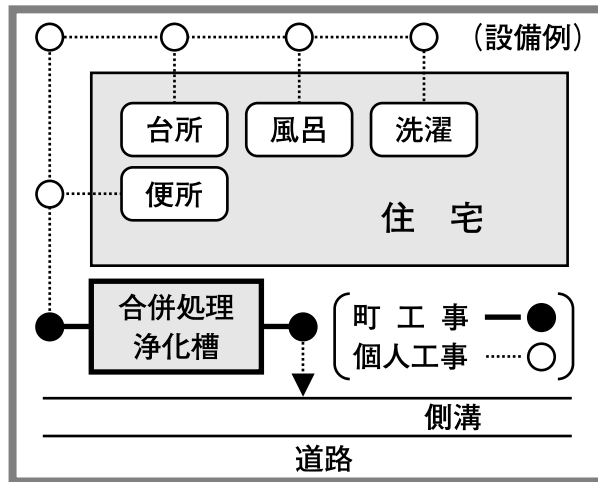
これまでは地区単位で実施してきましたが、今後は早期整備を希望する個人を対象とした整備にも取り組んでいくことにしました。

個別排水処理施設事業とは

町が事業主体となって戸別に合併処理浄化槽を設置し、使用料金をいただき町が施設の管理をします。

施設の概要

個別排水処理施設の概要は図のとおりで、個々の住宅ごとに設置します。



町が行う工事

浄化槽設置工事、流入管と流出管設置工事は町が行います。

個人が行う工事

浄化槽に排水を流入させるための工事（排水設備工事）、処理水を放流させるための工事、トイレ改修工事や既存浄化槽の撤去工事、また浄化槽設置のための支障物件の撤去工事は個人で行っていただきます。

設置できる方

公共下水道整備地域、および農業集落排水事業実施地区を除く地区にお住まいの方となります。

設置できる建物

- ◆一般住宅および地区集会施設
- ◆延床面積の2分の1以上を住宅として使用している建物
- ◆共同住宅、賃貸住宅

設置要件

- ◆汲み取り式トイレを水洗トイレに替え、生活雑排水も含めて接続していただきます。
- ◆浄化槽の設置用地は、町に無償で貸与していただきます。

支援制度

個人が行う工事のうちトイレ改修、排水設備や既存浄化槽撤去の費用を、町指定の金融機関から借り受けた場合、利子相当分を町が補助する制度がありますのでご利用ください。（支障物件の撤去費用については該当しません。）

【申請・問い合わせ先】

建設水道課上下水道係

☎45-4534

合併処理浄化槽設置者の声

完成後感じることは、何よりも清潔であり、高齢の両親にとっては楽な姿勢で使用できるとあって喜んでいる様子です。また、排水も整備されており安心してます。

このように今では家族で健康と快適さを体感している毎日です。



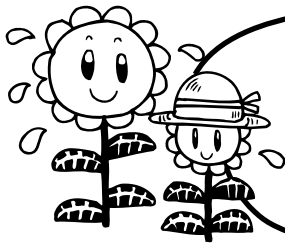
田部 薫さん
(西平)

下水道使用料金

区分	算定	使用料
水道のみ使用	基本使用料…使用水量10m ³ まで	2,205円
	超過使用料…使用水量10m ³ を超える場合1m ³ につき	231円
井戸水のみ使用 井戸水・水道併用	世帯の人数で使用水量を算定（1人当たり5m ³ として計算）	

※下水道使用料金の計算例

水道水15m³使用、または井戸水のみ使用で3人世帯の場合
2,205円+231円×5m³=3,360円



すこやかな生活を応援します

いきいきライフ

生活習慣を改善し糖尿病を予防しよう

～自分の生活習慣を点検してみましよう～

◆ 食生活
◆ 主食・主菜・副菜をそろえよう

主菜 (魚・肉・卵・大豆製品)

副菜 (野菜・海草・きのこ)

主食 (ご飯・パン・めん)

糖尿病の原因は生活習慣に

過剰なストレス	食べすぎと肥満
遺伝的な要因	運動不足

まずは食生活と運動習慣を改善

糖尿病は慢性的に血糖値が高くなる病気で、視覚や腎機能障害、また心筋梗塞や脳梗塞などの合併症を引き起こす危険な病気です。

全国的にも急増しており、40歳以上の3人に1人が糖尿病あるいはその予備群といわれています。

食後の高血糖にご用心！

糖尿病を発症する一歩手前の予備群の段階では、健診で調べる空腹時血糖は正常範囲でも、食後に血糖値が高くなる傾向があります。

そこで町では、特定健診を受けた方で空腹時血糖が要指導だった方を対象に、食後の血糖値の状況を調べるための『糖負荷試験』を実施しています。

特定健診の後、町から案内があった方は、一度検査を受けてみることをお勧めします。

※糖負荷試験とは？

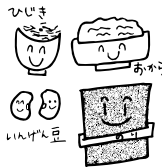
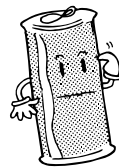
食後の糖の処理能力を知るための検査です。甘い炭酸のジュースを飲んで1時間後、2時間後の血糖値の動きを調べます。

【問い合わせ先】

健康福祉課健康支援係

☎ 45-4532

◆ 甘味飲料は控えよう
水に溶けた糖は吸収が早く、急激に血糖を上げてしまいます。



◆ 食物繊維をたくさん取ろう
糖の吸収を緩やかにして、血糖値の上昇を抑えてくれます。



◆ 腹八分目を心掛ける
過食は血糖値を下げるインスリンの分泌量低下を招きます。



◆ 規則正しい食事で三食均等に食べよう
インスリンの分泌に負担をかけません。

運動習慣

◆ 有酸素運動と筋トレをしよう
ウォーキングなどの有酸素運動でブドウ糖と脂肪の両方を消費し、筋力でインスリンの働きをよくします。



◆ 食後1時間後くらいに歩こう
運動開始から約20分間は、糖がエネルギー源として使われるため、血糖上昇が抑えられます。

◆ 脂肪の多い料理は控えよう
エネルギーが高く、胃の停滞時間も長い脂肪は、高血糖が長時間続くこととなります。



まちの 話題



献血で社会に貢献

6月21日、鈴木淳子さん（さゆりが丘）に対する日本赤十字社からの金色有功章伝達式が町役場で行われました。

100回におよぶ献血を通して赤十字事業の進展に貢献したことが認められたもので、伊藤町長から鈴木さんに金色有功章と記念品が手渡されました。



Thank you! ニサさん

7月15日、国際交流員のニサ・シャノンさんの送別会が町公民館で行われました。

ニサさんは、平成20年8月から2年間、尾野本小、新郷小や西会津中での語学指導、公民館の英会話教室などで町民の国際意識を高めることに貢献しました。

送別会では、伊藤町長から感謝状と記念品が、そして教え子の皆さんから花束や感謝の言葉が贈られました。

出席した皆さんはニサさんとの別れを惜しみながら握手をしたり言葉を交わしていました。



争いのない世界を誓う

14日、町戦没者追悼式が7月14日、町公民館で行われました。先の大戦から65周年となる今年の追悼式には、犠牲となった578柱の御霊を追悼するため、遺族らおよそ70人が参加しました。式では、町遺族会を代表し、橋谷田征喜さん（2町内）が追悼の辞を述べました。参列した皆さんは、悲惨な戦争を二度と起こしてはいけなと誓いながら、花を捧げていました。



飯豊の山岳美に触れる

第48回いいでの集いが7月23日～25日の3日間に渡り開催され、県内外から69人が参加しました。

今年も天候に恵まれ、参加した皆さんは飯豊連峰の雄大な山々や高山植物などの山岳美を満喫しました。

恒例となったいいでの王様と女王には源田雅弘さん（栃木県足利市）と斎藤智美さん（会津若松市）が選ばれました。



安全で安心な社会を目指し

6月25日、社会を明るくする運動法務大臣メッセージの伝達が町役場で行われました。

社会を明るくする運動は、犯罪や非行のない安全で安心できる地域社会を築くために法務省が行っている運動で、毎年7月が強調月間となっております。今年で60回目となります。

この日は、喜多方地区保護司会の高橋副会長らおよそ10人が訪れ、法務大臣からのメッセージを読み上げ、伊藤町長に手渡しました。

できる人が できるときに
できることを応援しよう

学校支援地域本部事業

昨年度から実施している学校支援地域本部事業は、「地域でつくる学校の応援団」です。学校・家庭・地域が一体となって、地域ぐるみで子どもを育てることが大きな目的です。



学校支援地域本部事業とは？

学校からの支援要望に応じて、地域の方々をボランティアとして派遣し、学校を支援していくもので、地域の様々な人材を活用し、今まで行ってきた学校のためのボランティア活動をより組織的に効果的な活動にしていこうとするものです。

事業の目的は？

地域全体で学校教育を支援することで、教員や地域の方々が子供と向き合う時間を増やすことができ、また地域の方の持っている知識や経験を子どもたちの教育に生かすことで、よりきめ細やかな教育と地域の教育力の向上を目的としています。

学校支援ボランティアとは？

「自分のできるときに」「自分ができるところを」「子どもたちの教育のために」、学校の教育活動や環境整備などを支援するボランティア活動です。

なお、学校支援ボランティアの皆さんには、謝金や交通費などの支給はありませんが、ボランティア登録をした時点でボランティア活動保険に加入することとなり、活動中の事故やけがなどに対応します。

学校支援等ボランティア

一学期の活動例

支援ボランティアの活躍の一部を紹介しましょう。

野沢小学校カルチャークラブの活動では、6月22日に町内の商店や、そこに住む方々と楽しみながらかわりを持つことを目的に「わたしの町をたんけんしよう」を行いました。

2年生の児童19人が4班に別れて町内の各商店や美容室などを訪問し、仕事の様子を観察しました。

各班には1人ずつ安全管理のボランティアの皆さんが同行し、支援をいただきながら無事に活動することができました。

今回の活動では、安全管理ボランティアの支援・指導で、子どもたちが安心して校外授業ができました。また、ボランティアの皆さんも子どもたちと触れ合うことができたことで、喜びに繋がっているようでした。

このような安全管理のボランティアや部活動の支援など、できる人が、できるときにできることを応援していただくことが大切だと考えていますので、多くの方の積極的な参加をお願いします。

【問い合わせ先】
町公民館

☎ 45-3244

国際交流員の任期を終え、西会津を離れたニサ・シャノンさんからお別れのメッセージが寄せられましたので紹介します

2年間、西会津町で学んで、たくさんの人に出会いました。新たにこの国の美しさ、心の温かい人々と文化の豊かさに感心させられました。

町のイベント、学校、公民館、福島県のあるらこちらに国際交流のために活動させていただいたことをうれしく思います。これからもずっと日本の魅力を伝え続けたいです。

お世話になった皆様本当にありがとうございます。また会える日を楽しみにしています。



ニサ・シャノンさん

日ごろの成果を発表

7月2日から4日までの3日間、道の駅「よりっせ」で第21回町民美術展を生涯学習発表会として開催しました。

絵画、書道や陶芸などの部門に90点もの応募があり、会場には力作が整然と展示されました。

会場が道の駅だったこともあり、町民の方だけでなく、町外から訪れた方の目も楽しませていました。

公民館では、今後も町民の皆さんが活動や学習している成果を発表する場を設け、生涯学習を応援していきます。



裏磐梯の自然を満喫



7月14日に五色沼自然探勝路で女性講座を行い、自然学習をしました。

初めに裏磐梯の自然について、たくさんの資料・展示物がある裏磐梯ビジターセンター内を見学しました。

その後、裏磐梯の豊かな植物や湖沼の成立ちについて、もりの案内人からの説明を聞きながら約4kmのコースをゆっくりと歩きました。

コース内にある大小いくつもの沼で構成されている五色沼湖沼群の神秘的な水面の美しさに、参加した皆さんは感動していました。

「西会津町史」好評頒布中

昨年度、全13巻が完成した西会津町史。皆さんのご家庭には何冊そろっていますか。

一番読みやすいのが、平成2年度に刊行された「第6巻(上)民俗・(下)旧町村沿革」(合本)です。

(上)民俗には、衣食住をはじめ村の仕組み、くらしぶり、人の一生、年中行事、祈り、民俗芸能や昔話や方言など、今も役立つ生活の知恵や残したい文化が満載です。というのも、編さん時にすべての老人クラブの皆さんや多くの町民の皆さんにご協力をいただき、話者になっていただいたからです。残したい、伝えたい生活が満載です。

(下)旧町村沿革は、西会津町誕生までの旧町村の概略で、身近な先輩がたくさん掲載されています。

この機会にぜひ手にとってみませんか。

頒布価格 6,500円

町内頒布価格 5,500円

【申し込み・問い合わせ先】

町公民館

☎ 45-3244



(写真上)
黒沢地区の虫送り



(写真中)
中ノ沢地区のサツキ



(写真下)
フカグツ・サツカケ・オソフキ

町民
バトントンタツ子



齋藤

よしお
孔男さん
〔6町内〕

伊藤キヨ子さん（7月号から）
◆メッセージ◆
齋藤さんご夫婦を尊敬しています。

みんなの広場

文

こすもす俳句会

合ねむ飲の花閉ぢて戌辰のいくさ道

遠藤せつ子（喜多方市）

遠い日の母とのうたや青が

齋藤フミ子（四町内）

距離おいて見れば愛らし雨蛙

星 勢津子（七町内）

芸



あなたの宝物は？
「2人の孫むすめ」
「この世で最もかわいい孫むすめです。」

熱中していることは？
子どもの森づくり

自分を一言で表現するとしたら？
愚鈍

最近感動したことは？
幕末に活躍した、坂本龍馬、勝海舟、横井小楠の思考と実行力

次の方を紹介してください。
H・Hさん（梨平）

あなたの趣味は？
囲碁、史跡めぐり

あなたの特技は？
ものづくり。特に食品開発

あなたのモットーは？
失敗は次のチャンスを生む

これからやってみたいことは？
微生物を利用したものづくりと、環境保全活動

紫陽花や朝ごとながめ厨ごと
渡部 春枝（森野）

甚じん平へい着くからだ気遣ふ文を添へ
齋藤五早男（上野尻）

聞いて！わたしの夢

ここでは西会津中学校の生徒の皆さんに、自分の想い描いている夢や目標などを話していただいています。今月は、3年の雅楽川哲てつさん（前野球部キャプテン）です。

◆わたしの夢

「将来の夢は、自動車整備士という夢と大好きな野球をするために実業団に入り、本格的な野球、自動車の整備をすることです。」

きっかけは、野球が好きなのはもちろんのこと、先日母校の小学校の校長先生が亡くなり、その方と自動車整備士になるという約束をしたからです。」

◆心掛けていること

「野球のための体づくりと、車が好きということもあるのですが、雑誌やインターネットを使って勉強しています。」

◆最後に未来の自分に一言

「好きなことをさせてもらったので、親と周囲への感謝を忘れず、どんなに苦労することがあってもがんばってほしいです。」





ヘルパー養成研修 受講生募集

訪問介護員(ホームヘルパー)養成研修(2級課程)を次のとおり実施します。

◆研修期間

8月25日～11月26日までの間

で20日間

◆定員 15名

◆対象者

町内に住所がある方で、訪問介護事業所に勤務している方、勤務することが確定している方、また勤務することを希望している方。

なお、定員に満たない場合は、町外者も受講できます。

◆受講経費

町内者 15,230円

町外者 40,230円

◆申込方法

所定の申込書を健康福祉課へ提出してください。

◆申込期限 8月13日(金)

【問い合わせ先】

健康福祉課福祉介護係

☎45-2214

自衛官を募集します

防衛庁では、自衛官を次のとおり募集します。

◆募集種目および資格

○一般曹候補生

○自衛官候補生(男子・女子)

18歳～27歳未満

○航空学生

高卒(見込含)21歳未満

◆受付期間

8月1日(日)～

9月10日(金)

【問い合わせ先】

自衛隊福島地方協力本部

会津若松出張所

☎0242-27-6724

◆受験資格

平成2年4月2日以降に生まれた方で次に該当する方。

①高等学校を卒業した方、および平成23年3月までに卒業する見込みの方

②中等教育学校を卒業した方、および平成23年3月までに卒業する見込みの方

③高等専門学校の第3学年の課程を修了した方、および平成23年3月までに修了する見込みの方

④高等学校卒業程度認定試験に合格した方など①②と同等の資格があると認められた方

◆採用予定数 約45名

◆受付期間

8月26日(木)～

9月7日(火)

○郵送

○インターネット

8月26日(木)～

9月1日(水)

【問い合わせ先】

福島海上保安部管理課総務係

☎0246-53-7112

「ふくしまの水文化」募集

県では、水に対する理解や関心を深めるため、「ふくしまの水文化」を選定します。

身近な水文化に関する情報をお寄せください。

人権擁護委員が委嘱されました

7月1日付けで田崎映子さん(芝草)が人権擁護委員に再任されました。



田崎 映子さん
(芝草)

人権擁護委員とは

人権擁護委員は憲法で保障されている地域住民の基本的な人権の擁護と人権尊重思想の普及高揚を目的として活動しています。

※10月に特設人権相談所を開設します。

いじめ、家庭の問題や近隣間のトラブルなど、何でもご相談ください。

【問い合わせ先】

町民税務課町民生活係 ☎45-2215

日本母親大会開催

「生命を生みだす母親は 生命を育て 生命を守ることをのぞみます」をスローガンに第56回日本母親大会が開催されます。

初日の全体会では、記念講演などが行われ、2日目は子どもと教育、くらしと権利、女性の

地位向上や平和など41のテーマで分科会が行われます。本県では42年振りの開催です。母親・女性のあらゆる願いを持ち寄り、交流し学び合います。

◆日時および場所

○全体会 8月28日(土)

正午～午後4時30分

あづま総合体育館

○分科会 8月29日(日)

午前10時～午後3時

福島大学・県文化センター

◆申込期限 8月13日(金)

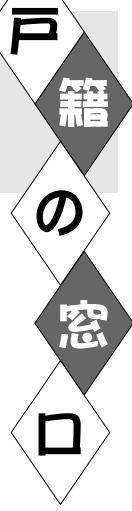
【問い合わせ先】

日本母親大会西会津担当

鈴木満子(山浦)

☎49-2188

■平成22年7月1日現在		〈前月比〉
人口	7,871人	-10人
男	3,791人	-6人
女	4,080人	-4人
世帯	2,883世帯	+2世帯



西会津診療所土曜診療日

8月7日(第1週) 受付時間11時まで
 21日(第3週) ”
 9月4日(第1週) ”

西会津診療所 ☎45-4228

■6月受付分〈敬称略〉

お誕生おめでとう



奥 ^{しゅん} 舜くん 仁・寿江 西林東

ご結婚おめでとう



長谷川 和宏 松尾
 小島 綾 9町内2

お悔やみ申し上げます

大竹 ツネ (86) 勇一	母	4町内
横山 タミ子 (61) 範之	妻	5町内
江川 昭二 (83) 恵智郎	父	9町内2
風間 幸男 (79) 市子	夫	下小屋
新田 ミツ子 (83) 巖	妻	芝草
渡部 直子 (47) 進市	妻	堀越
清野 亥助 (75) 並子	夫	下小島
伊藤 博 (83) ヤシノ	夫	泥浮山
伊藤 行雄 (91) 勝雄	父	泥浮山
長谷川 政市 (91) 英夫	父	黒沢
目黒 周五 (96) 輝夫	祖父	牛尾
藤原 千代子 (60) 光久	妻	下野尻
平野 シヅイ (75) 文雄	妻	柴崎

休日当番医(8・9月)

日	地区	医療機関名	電話番号
8/8(日)	喜多方市	有隣病院	0241(24)5021
		三浦クリニック	0241(22)0293
	会津若松市	そね内科クリニック	0242(33)1024
		いづかファミリークリニック	0242(32)3330
15(日)	喜多方市	こばり耳鼻咽喉科クリニック	0242(29)0800
		佐原病院	0241(22)5321
	会津若松市	内科消化器科みつはし医院	0241(21)1311
		長谷川内科消化器科医院	0242(22)7180
		佐藤病院	0242(26)3515
	会津坂下町	鏡外外科胃腸科	0242(27)3225
22(月)	喜多方市	菅原医院	0242(83)2311
		県立喜多方病院	0241(22)2181
	会津若松市	山田産婦人科医院	0241(22)6300
		にいでら診療所	0242(38)3676
29(日)	喜多方市	わたなベクリニック	0242(24)0506
		はせがわ整形外科クリニック	0242(56)2882
	会津若松市	小野病院	0241(22)0414
9/5(日)	喜多方市	ゆうゆうクリニック	0241(22)2111
		北田内科医院	0242(38)2661
	会津若松市	いとう子どもクリニック	0242(27)4601
		仙波耳鼻咽喉科医院	0242(26)4133
9/5(日)	喜多方市	有隣病院	0241(24)5021
		渡邊小児科医院	0241(22)3133
	会津若松市	徒之町クリニック	0242(26)6181
		森田小児科医院	0242(27)7686
会津坂下町	あいつ整形外科リハビリテーションクリニック	0242(28)1205	
会津坂下町	星医院	0242(83)2136	

8月の納税等

- 水道料金・下水道料金
- ケーブルテレビ使用料
- インターネット使用料
- 納期限 **8月10日(火)**
- 町県民税第2期
- 長寿医療(後期高齢者)保険料第1期
- 介護保険料第3期
- 納期限 **8月31日(火)**

今月の心配ごと相談日

- ◆日時 8月6日(金) 27日(金) 午前9時~正午
- ◆場所 老人憩の家
- ◆電話 45-4259

休日当番歯科医(8・9月)

日	地区	医療機関名	電話番号
8/8(日)	会津坂下町	佐藤歯科医院	0242(83)2348
	会津若松市	石田歯科医院	0242(25)4820
15(日)	喜多方市	なるせ歯科医院	0241(24)4676
	会津若松市	瓜生歯科医院	0242(22)2818
22(月)	喜多方市	村澤歯科医院	0241(27)3001
	会津若松市	おおほり歯科医院	0242(25)1110
29(日)	猪苗代町	長谷川歯科医院	0242(62)2525
	会津若松市	遠藤歯科医院	0242(26)8210
9/5(日)	喜多方市	松崎歯科医院	0241(24)4221
	会津若松市	大塩歯科医院	0242(38)4567

※休日当番医・歯科医は変更になる場合があります。受診の際は、電話で確認するなどして受診してください。

町のイメージキャラクタ「こゆりちゃん」▼実物を見ましたがかわいいですね▼触覚と尻尾を揺らしながらヒョコヒョコ歩く姿がたまりません▼すっかりファンになってしまいました▼これからのいろいろなグッズが発売されることを楽しみにしています▼目指せこゆりちゃんコレクターです。

編集後記